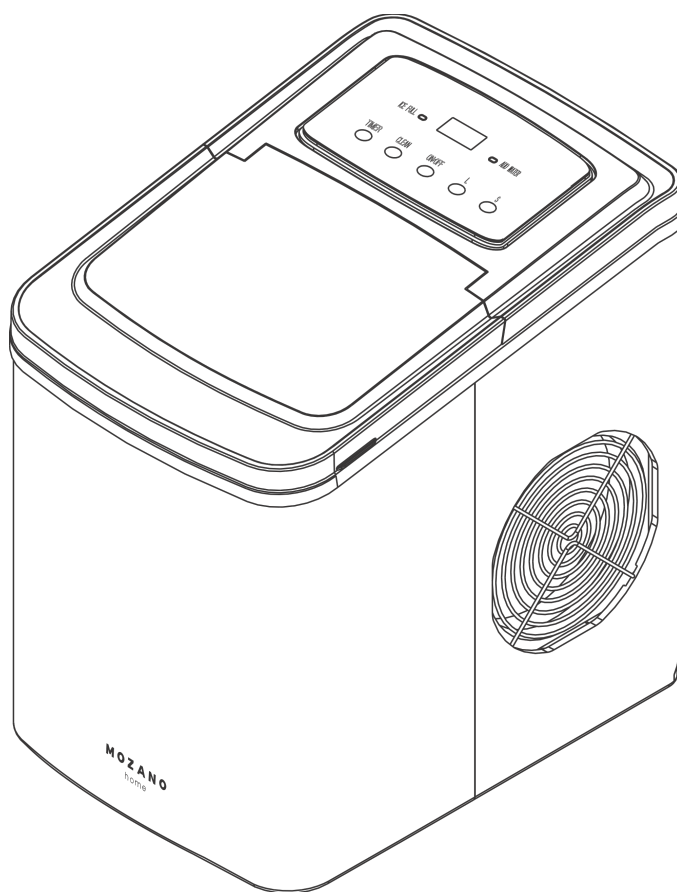


**MOZANO**  
home

Kostkarka do lodu  
**Multi Cube**

INSTRUKCJA OBSŁUGI



AGD/KOS/01

# INSTRUKCJA OBSŁUGI

Przed rozpoczęciem korzystania z przenośnej kostkarki do lodu należy zapoznać się z niniejszą instrukcją i zdecydowanie zalecamy przechowywanie jej w bezpiecznym miejscu do wykorzystania w przyszłości.

## WAŻNE INSTRUKCJE BEZPIECZEŃSTWA

Bezpieczeństwo użytkownika i innych osób jest bardzo ważne. W instrukcji obsługi i na urządzeniu zamieszczono wiele ważnych komunikatów dotyczących bezpieczeństwa. Należy zawsze czytać wszystkie komunikaty dotyczące bezpieczeństwa i stosować się do nich.



To jest symbol ostrzeżenia o niebezpieczeństwie.

Wszystkie komunikaty dotyczące bezpieczeństwa są oznaczone symbolem ostrzeżenia i słowem „NIEBEZPIECZEŃSTWO” lub „OSTRZEŻENIE”.

„NIEBEZPIECZEŃSTWO” lub „OSTRZEŻENIE”

Te słowa oznaczają:

**Nieprzestrzeganie instrukcji może spowodować śmierć lub poważne obrażenia.**

Wszystkie komunikaty dotyczące bezpieczeństwa informują o potencjalnym zagrożeniu, o tym, jak zmniejszyć ryzyko obrażeń oraz o tym, co może się stać, jeśli instrukcje nie będą przestrzegane.

## PRZYGOTOWANIE KOSTKARKI DO LODU DO PRACY

Podczas korzystania z urządzeń elektrycznych należy przestrzegać podstawowych środków ostrożności, aby zmniejszyć ryzyko pożaru, porażenia prądem elektrycznym i obrażeń osób lub mienia. Przed rozpoczęciem korzystania z urządzenia należy przeczytać wszystkie instrukcje.

- To urządzenie może być używane przez dzieci w wieku od 8 lat i starsze oraz osoby o ograniczonych zdolnościach fizycznych, sensorycznych lub umysłowych lub nieposiadające doświadczenia i wiedzy, jeśli są one nadzorowane lub zostały poinstruowane w zakresie bezpiecznego korzystania z urządzenia i rozumieją związane z tym zagrożenia.

Dzieci nie powinny bawić się urządzeniem. Czyszczenie i konserwacja nie mogą być wykonywane przez dzieci bez nadzoru.

- Nie używaj tego urządzenia z uszkodzonym przewodem.
- Jeśli przewód zasilający jest uszkodzony, musi zostać wymieniony przez producenta, jego przedstawiciela serwisowego lub podobnie wykwalifikowaną osobę w celu uniknięcia zagrożenia.
- Nie podłączaj urządzenia do rozgałęźnika w gniazdku.
- Nie narażaj przewodu na wyższe temperatury, nie zanurzaj go w wodzie.
- Nie zalecamy używania przedłużacza, ponieważ może się on przegrzać i spowodować ryzyko pożaru. Jeśli konieczne jest użycie przedłużacza, należy użyć przewodu o minimalnym przekroju 0,75 mm<sup>2</sup> i napięciu znamionowym nie mniejszym niż 16 A/250 V~ z wtyczką.
- Przed czyszczeniem, naprawami lub serwisowaniem należy odłączyć kostkarkę do lodu od zasilania.
- Należy zachować ostrożność i stosować odpowiedni nadzór, gdy urządzenie jest używane w pobliżu dzieci.
- Nie używaj kostkarki do lodu na zewnątrz. Umieść kostkarkę z dala od bezpośredniego światła słonecznego i upewnij się, że między tylną ścianą urządzenia a ścianą jest co najmniej 10 cm wolnej przestrzeni. Z każdej strony urządzenia należy zachować co najmniej 10 cm wolnej przestrzeni.
- Do wytwarzania kostek lodu nie należy używać innych płynów niż woda.
- Nie czyść kostkarki do lodu płynami łatwopalnymi. Opary mogą spowodować pożar lub wybuch.
- Nie przewracaj urządzenia.
- Jeśli kostkarka do lodu została przyniesiona z zewnątrz w okresie zimowym, przed jej podłączeniem należy odczekać kilka godzin, aż ogrzeje się do temperatury pokojowej.
- Urządzenie nie jest przeznaczone do użytku przez osoby (w tym dzieci) o ograniczonych zdolnościach fizycznych, sensorycznych lub umysłowych, a także osoby nieposiadające doświadczenia i wiedzy, chyba że będą one nadzorowane lub zostaną poinstruowane w zakresie obsługi urządzenia przez osobę odpowiedzialną za ich bezpieczeństwo.
- Dzieci powinny być nadzorowane, aby nie bawiły się urządzeniem.
- Urządzenie musi być uziemione.
- W urządzeniu nie należy przechowywać substancji wybuchowych, takich jak puszki aerosolowe z łatwopalnym gazem pędnym.
- To urządzenie jest przeznaczone do użytku domowego.



**Ostrzeżenie: Ryzyko pożaru/użycie materiałów łatwopalnych.**

Należy postępować zgodnie z lokalnymi przepisami dotyczącymi utylizacji urządzenia ze względu na łatwopalny gaz.

**OSTRZEŻENIE:** Otwory wentylacyjne w obudowie urządzenia lub w zabudowie powinny być odsłonięte.

**OSTRZEŻENIE:** Nie wolno uszkodzić obiegu czynnika chłodniczego.

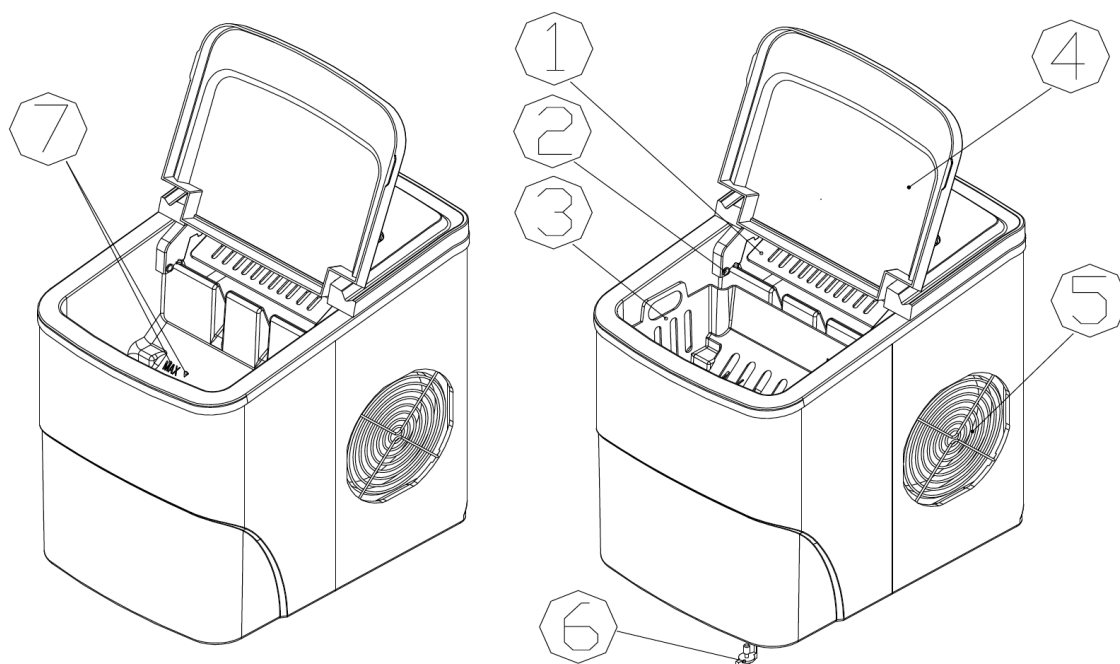
**OSTRZEŻENIE:** Nie używaj urządzeń mechanicznych ani innych środków przyspieszających proces odszraniania lub zbierania lodu, innych niż zalecane przez producenta.

**OSTRZEŻENIE:** Wewnątrz kostkarki do lodu nie wolno używać innych urządzeń elektrycznych.

**OSTRZEŻENIE:** To urządzenie musi być uziemione.

Aby uniknąć zagrożenia związanego z niestabilnością urządzenia, należy je umieścić na równej lub płaskiej powierzchni.

## BUDOWA URZĄDZENIA



1. Łopatka do lodu
2. Czujnik napełnienia lodem
3. Kosz na lód
4. Górna pokrywa z przezroczystym okienkiem

5. Wylot powietrza
6. Korek spustowy wody: z przodu po lewej stronie urządzenia
7. Maksymalny poziom wody

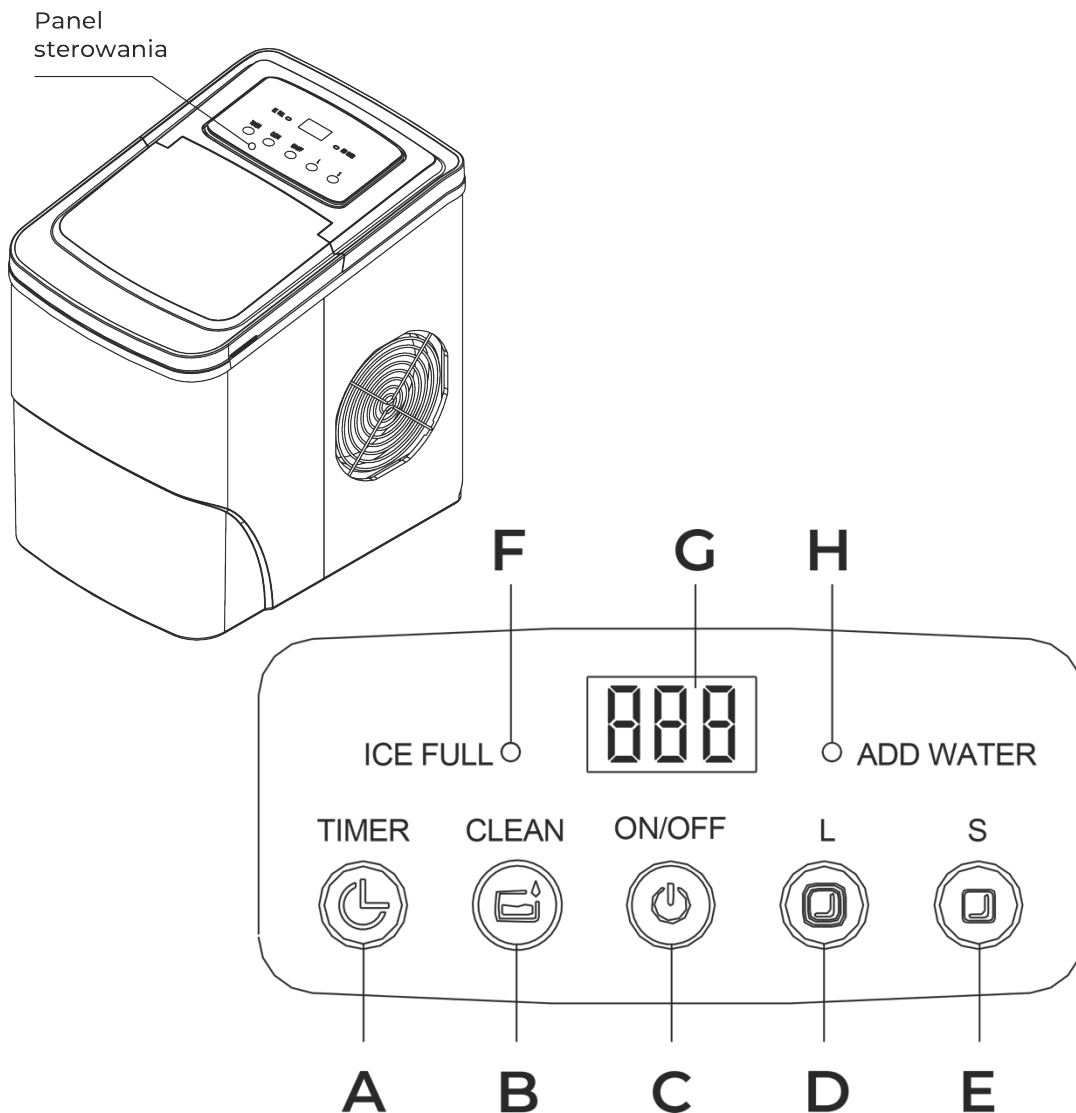


Po wyjęciu kosza na lód można zobaczyć oznaczenie poziomu wody.

# OBSŁUGA I KONSERWACJA

## Panel sterowania

- A. Funkcja timera:** Ustawienie włączania lub wyłączenia timera
- B. Funkcja automatycznego czyszczenia:** funkcja działa, gdy urządzenie jest w trybie gotowości, a czas czyszczenia wynosi 30 minut.
- C. Przycisk włączania/wyłączenia:** włączanie i wyłączenie wytwarzania lodu
- D. Przygotowanie dużych kostek lodu**
- E. Przygotowanie małych kostek lodu**
- F. Wskaźnik zapelnienia kostkami lodem:** przypomnienie o zapelnieniu pojemnika lodem
- G. Wyświetlacz temperatury i czasu:** oznacza temperaturę otoczenia w trybie gotowości oraz odliczanie godzin, odliczanie minut automatycznego czyszczenia i odliczanie sekund wytwarzania lodu.
- H. Kontrolka przypominająca o dodaniu wody**



## PRZED PIERWSZYM UŻYCIEM

1. Sprawdź, czy w środku znajduje się kosz na lód i szufelka do lodu. Jeśli brakuje jakichkolwiek części, skontaktuj się z naszym działem obsługi klienta.
2. Usuń taśmy mocujące łopatkę do lodu, kosz na lód i szufelkę do lodu. Wyczyść zbiornik i kosz na lód.
3. Umieść kostkarkę do lodu na równym i płaskim blacie bez bezpośredniego nasłonecznienia i innych źródeł ciepła (np.: kuchenka, piec, grzejnik). Upewnij się, że pomiędzy tylną częścią urządzenia a ścianami po lewej i prawej stronie jest co najmniej 10 cm odstępu.
4. Przed podłączeniem urządzenia należy odczekać godzinę, aż czynnik chłodniczy osiadzie.

**OSTRZEŻENIE:** Należy używać wyłącznie wody pitnej.

## PODŁĄCZANIE KOSTKARKI DO PRĄDU

Niewłaściwe użycie wtyczki z uziemieniem może spowodować ryzyko porażenia prądem elektrycznym. Jeśli przewód zasilający jest uszkodzony, należy skontaktować się z naszym działem obsługi klienta.

1. Dla własnego bezpieczeństwa urządzenie powinno być prawidłowo uziemione. Przewód zasilający tego urządzenia jest wyposażony w trójbolcową wtyczkę, która pasuje do standardowych trójbolcowych gniazdek ściennych, aby zminimalizować możliwość porażenia prądem.
2. Podłącz urządzenie do gniazdka ściennego z uziemieniem. Pod żadnym pozorem nie wolno przecinać ani usuwać trzeciego (uziemiającego) bolca z przewodu zasilającego. Wszelkie pytania dotyczące zasilania i/lub uziemienia należy kierować do certyfikowanego elektryka.
3. To urządzenie wymaga standardowego gniazdka elektrycznego 220-230V, 60Hz z dobrym uziemieniem.

## KORZYSTANIE Z KOSTKARKI DO LODU

### ◆ Obsługa urządzenia

1. Otwórz pokrywę, wyjmij kosz na lód i wlej wodę do zbiornika. Utrzymuj poziom wody poniżej oznaczenia poziomu wody.

2. Podłącz wtyczkę, a temperatura otoczenia pokaże XX°C. Naciśnij przycisk **ON/OFF** na panelu sterowania, aby rozpocząć cykl wytwarzania lodu. Na ekranie zostanie wyświetlony czas zakończenia wytwarzania lodu.
3. Wybierz rozmiar kostek lodu, naciskając przycisk **L** lub **S**. Jeśli temperatura w pomieszczeniu jest niższa niż 15°C, zaleca się wybranie małej kostki lodu, aby uniknąć sklejania się lodu.
4. Cykl wytwarzania lodu trwa około 6 do 13 minut, w zależności od wybranego rozmiaru kostki lodu i temperatury pokojowej. Zalecana temperatura pokojowa wynosi od 10°C do 40°C.
5. Jeśli pompa wodna nie może wtłoczyć wody, kostkarka do lodu zatrzyma się automatycznie, a wskaźnik **ADD WATER** zaświeci się. Naciśnij przycisk **ON/OFF**, napełnij wodą do znaku maksymalnego poziomu wody i ponownie naciśnij przycisk **ON/OFF**, aby ponownie włączyć urządzenie. Przed ponownym uruchomieniem odczekaj co najmniej 3 minuty, aż czynnik chłodniczy wewnątrz sprężarki opadnie.
6. Wytwornica lodu zatrzyma się, gdy kosz na lód będzie pełny, a wskaźnik **ICE FULL** zaświeci się. **Ostrzeżenie:** Bezpośrednie światło słoneczne lub odbicie światła słonecznego może spowodować nieprawidłowe działanie czujnika podczerwieni. Jeśli urządzenie nie zatrzymuje się nawet wtedy, gdy kostki lodu zasłaniają czujnik, należy przenieść urządzenie w miejsce, gdzie nie dociera światło słoneczne.
7. Wymieniaj wodę w zbiorniku co 24 godziny, aby zapewnić odpowiedni poziom higieny.

Jeśli urządzenie nie będzie używane, należy spuścić całą wodę i osuszyć zbiornik.

#### ◆ **Automatyczne czyszczenie**

Gdy urządzenie znajduje się w trybie gotowości, naciśnij przycisk **CLEAN**, a na wyświetlaczu pojawi się 30, co oznacza 30 minut na czyszczenie. Po 30 minutach urządzenie ponownie przejdzie w tryb gotowości. Aby wyjść z czyszczenia, należy nacisnąć przycisk **CLEAN** lub **ON/OFF**. Podczas czyszczenia można używać narzędzi pomocniczych, takich jak neutralne lub higieniczne środki czyszczące do żywności.

#### ◆ **Timer**

Zakres ustawień czasu: 1-24 godzin.

Domyślny czas ustawienia: 1 godzina.

Wyłączenie czasowe: Urządzenie można ustawić tak, aby wyłączało się podczas procesu wytwarzania lodu.

Gdy urządzenie znajduje się w trybie gotowości, można ustawić timer.

## Jak ustawić timer?

Naciśnij przycisk **TIMER** na panelu operacyjnym, wyświetlony zostanie domyślny czas **01H**, a symbol **H** będzie migać. Następnie dostosuj czas, naciskając **L**, aby zwiększyć **01H** lub **S**, aby zmniejszyć, w zależności od potrzeb. Po 5 sekundach migania **H** i włączeniu się światła, oznacza to, że ustawienie zostało zakończone. Symbol **xxH** na wyświetlaczu wskazuje, że urządzenie ma obecnie funkcję odmierzenia czasu, który będzie coraz krótszy. Gdy odliczanie dojdzie do zera, urządzenie przejdzie dożądanego trybu.

## Jak anulować timer?

Jeśli urządzenie ma ustawiony timer (**xx H** na ekranie), naciśnij **TIMER**, a **H** na ekranie zacznie migać, naciśnij ponownie **TIMER**, a timer zostanie anulowany. Możesz także nacisnąć przycisk **ON/OFF**, aby anulować timer.

## CZYSZCZENIE I KONSERWACJA

Przed użyciem kostkarki do lodu zaleca się jej dokładne wyczyszczenie.

1. Wyjmij kosz na lód.
2. Wyczyść wnętrze urządzenia rozcieńczonym detergentem, ciepłą wodą i miękką ściereczką.
3. Następnie wypłucz wodą elementy wewnętrzne i spuść wodę, odłączając korek spustowy z przodu na dole.
4. Zewnętrzna część kostkarki do lodu powinna być regularnie czyszczona łagodnym roztworem detergentu i ciepłą wodą.
5. Osuszyć wnętrze i zewnętrzną część urządzenia czystą, miękką ściereczką.
6. Jeśli urządzenie nie będzie używane przez dłuższy czas, należy całkowicie spuścić z niego wodę i osuszyć jego wnętrze.

## ROZWIĄZYWANIE PROBLEMÓW

Problem	Możliwa przyczyna	Rozwiązanie
<b>ADD WATER</b> wskaźnik	Brak wody	Zatrzymaj kostkarkę, napełnij ją wodą i ponownie naciśnij przycisk <b>ON/OFF</b> , aby uruchomić urządzenie.



<b>ICE FULL</b> wskaźnik	Kosz jest pełny.	Usuń lód z kosza na lód. Po naciśnięciu przycisku <b>ON/OFF</b> przez 3 sekundy urządzenie może wytworzyć 10 cykli lodu, nawet jeśli wskaźnik <b>ICE FULL</b> jest włączony.
Kostki lodu skleją się.	Cykl wytwarzania lodu jest zbyt długi.	Zatrzymaj kostkarę i uruchom ją ponownie, gdy kostki lodu się roztopią. Wybierz mały rozmiar kostek lodu. Wymień wodę. Zalecana temperatura wody to 8-32°C.
	Temperatura wody w zbiorniku wewnętrznym jest zbyt niska.	Wymień wodę. Zalecana temperatura wody to 8-32°C.
Cykl wytwarzania lodu przebiega normalnie, ale nie formuje kostek lodu.	Temperatura pokojowa lub temperatura wody w zbiorniku wewnętrznym jest zbyt wysoka.	Temperatura w pomieszczeniu powinna wynosić 10-43°C, temperatura wody powinna wynosić 8-32°C.
	Czynnik chłodniczy w układzie chłodzenia przecieka.	Weryfikacja przez wykwalifikowany serwis.
	Rura w układzie chłodzenia jest zablokowana.	Weryfikacja przez wykwalifikowany serwis.

## SPECYFIKACJA

Częstotliwość i moc	220-240V / 50Hz / 120W
Wydajność produkcji lodu	12 kg / dzień
Zbiornik wody	2 L
Pojemność kosza na lód	0,7 kg
Czas wytwarzania lodu	6-12 min
Ilość kostek na cykl	9
Rozmiar kostek	S/L
Wymiary	222 x 313 x 320 mm
Waga	6.9 kg



Niniejszym Mozano Ściślewscy Spółka Jawna oświadcza, że ten produkt jest zgodny z podstawowymi wymaganiami i pozostałymi postanowieniami Dyrektyw tzw. „Nowego podejścia” Unii Europejskiej.

### **Utylizacja urządzeń elektrycznych i elektronicznych (dotyczy gospodarstw domowych)**



Przedstawiony symbol umieszczony na produktach lub dołączonej do nich dokumentacji informuje, że niesprawnych urządzeń elektrycznych lub elektronicznych, nie można wyrzucać razem z odpadami gospodarczymi. Prawidłowe postępowanie w razie konieczności utylizacji, powtórnego użycia lub odzysku podzespołów polega na przekazaniu urządzenia do wyspecjalizowanego punktu zbiórki, gdzie będzie przyjęte bezpłatnie. W niektórych krajach produkt można oddać lokalnemu dystrybutorowi podczas zakupu innego urządzenia.

Prawidłowa utylizacja urządzenia umożliwi zachowanie cennych zasobów i uniknięcie negatywnego wpływu na zdrowie i środowisko, które może być zagrożone przez nieodpowiednie postępowanie z odpadami. Szczegółowe informacje o najbliższym punkcie zbiórki można uzyskać u władz lokalnych. Nieprawidłowa utylizacja odpadów zagrożona jest karami przewidzianymi w odpowiednich przepisach lokalnych. W razie konieczności pozbycia się urządzeń elektrycznych lub elektronicznych, prosimy skontaktować się z najbliższym punktem sprzedaży lub dostawcą, którzy udzielą dodatkowych informacji.

**www.mozano.pl**  
**www.molde.pl**



ODWIEDŹ NASZE MEDIA  
SPOŁECZNOŚCIOWE



Mozano Ściślewscy Spółka Jawna  
Tel.: 792 638 888  
E-mail: [formularz@mozano.pl](mailto:formularz@mozano.pl)

## KARTA GWARANCYJNA

ważna tylko z dowodem zakupu

Nazwa sprzętu: **Kostkarka do lodu Multi Cube**

Model: **AGD/KOS/01**

Data zakupu\* .....

Nr faktury sprzedaży\* .....

NALEŻY ZACHOWAĆ OPAKOWANIE DO EWENTUALNEJ REKLAMACJI

Data zgłoszenia	Data wykonania	Opis naprawy	Podpis osoby zatwierdzającej naprawę

\*wypełnia klient

Warunki i postępowanie gwarancyjne

[mozano.pl/index.php/gwarancja](http://mozano.pl/index.php/gwarancja)

