

MOZANO
home

Nawilżacz powietrza **Aqua Care+**

INSTRUKCJA OBSŁUGI



AGD/NAW/04#BIA

WAŻNE WSKAZÓWKI DOTYCZĄCE BEZPIECZEŃSTWA

NALEŻY UWAŻNIE PRZECZYTAĆ INSTRUKCJĘ PRZED PIERWSZYM UŻYCIEM
URZĄDZENIA



OSTRZEŻENIE - Aby zmniejszyć ryzyko pożaru, porażenia prądem lub obrażeń:

- Produkt należy przechowywać poza zasięgiem dzieci i zwierząt domowych.
- Zabrania się demontażu, naprawy czy przebudowy urządzenia na własną rękę. Tego typu działanie spowoduje unieważnienie gwarancji.
- Nawilżacz należy zawsze umieszczać na stabilnej, poziomej i równej powierzchni, ustawiony na nierównej powierzchni może działać nieprawidłowo.
- Nawilżacz należy ustawiać w odległości co najmniej 15cm od ścian, mebli oraz innych przedmiotów w celu zapewnienia odpowiedniej rotacji powietrza.
- Nie należy stawiać urządzenia na tkaninach ani dywanach, ze względu na możliwość zatkania wlotu powietrza.
- Produkt wytwarza mgiełkę. Nie należy umieszczać nawilżacza bezpośrednio na drewnianych meblach, panelach lub innych powierzchniach, które mogą zostać uszkodzone przez wodę.
- Producent nie ponosi odpowiedzialności za uszkodzenia spowodowane niewłaściwym użytkowaniem urządzenia.
- Nie należy używać urządzenia, jeśli wtyczka lub przewód zasilający uległy uszkodzeniu.
- Przed napełnieniem lub czyszczeniem urządzenia należy upewnić się, że jest ono odłączone od źródła zasilania.
- Po włączeniu nawilżacza nie należy go przechylać ani przesuwac.
- Nie należy zdejmować zbiornika na wodę z urządzenia, gdy jest ono włączone.
- Zabrania się dotykania wtyczki lub przewodu zasilającego mokrymi rękami.
- Nie wolno nadmiernie zginać, skręcać ani ciągnąć przewodu zasilającego.
- Należy unikać umieszczania produktu w miejscu, w którym mgiełka nawilżacza jest skierowana bezpośrednio na obiekt lub osobę.
- Nie należy wdychać mgiełki wydostającej się z nawilżacza.
- Nie należy pić wody ze zbiornika.
- Nie należy napełniać zbiornika gorącą ani wrzącą wodą.
- Nie należy ustawiać urządzenia w miejscu wystawionym na działanie promieni słonecznych ani w pobliżu źródła ciepła, takich jak kuchenki czy grzejniki.
- Nie należy używać urządzenia, jeśli zbiornik na wodę jest pęknięty lub uszkodzony.

- Odłącz urządzenie od źródła zasilania, gdy nie jest używane przez dłuższy czas i/lub gdy nikogo nie ma w domu.
- Należy wylać wodę ze zbiornika, jeżeli nie będzie ono używane w najbliższym czasie.
- Nie należy czyścić urządzenia ani zbiornika wody za pomocą detergentów czy innych chemikaliów.
- Nie należy dodawać olejków eterycznych do wody, substancji zapachowych do wody, uzdatniaczy wody itp., może to spowodować uszkodzenie urządzenia. Stosowanie tego typu substancji spowoduje unieważnienie gwarancji.
- Nie używaj nawilżacza w pobliżu innych urządzeń elektronicznych.
- Nie należy zakrywać rozpylacza w czasie pracy urządzenia.
- Nie należy wkładać żadnych przedmiotów do zbiornika.
- Podczas odłączania urządzenia od źródła zasilania należy asekurować nawilżacz.
- Należy uważać, aby nie rozlać wody na przewód zasilający.
- Nie używać w pobliżu zlewu.
- Nie należy zanurzać urządzenia w wodzie ani wylewać wody na urządzenie.
- Nie należy włączać urządzenia bez rozpylacza.
- Zbiornik należy uzupełniać czystą, najlepiej destylowaną wodą. Nawilżacz uzupełniany twardą wodą będzie wymagał częstszego czyszczenia.

SPECYFIKACJA

ZASILANIE: 220-240 V, 50/60 Hz

ZUŻYCIE ENERGII: 90 W

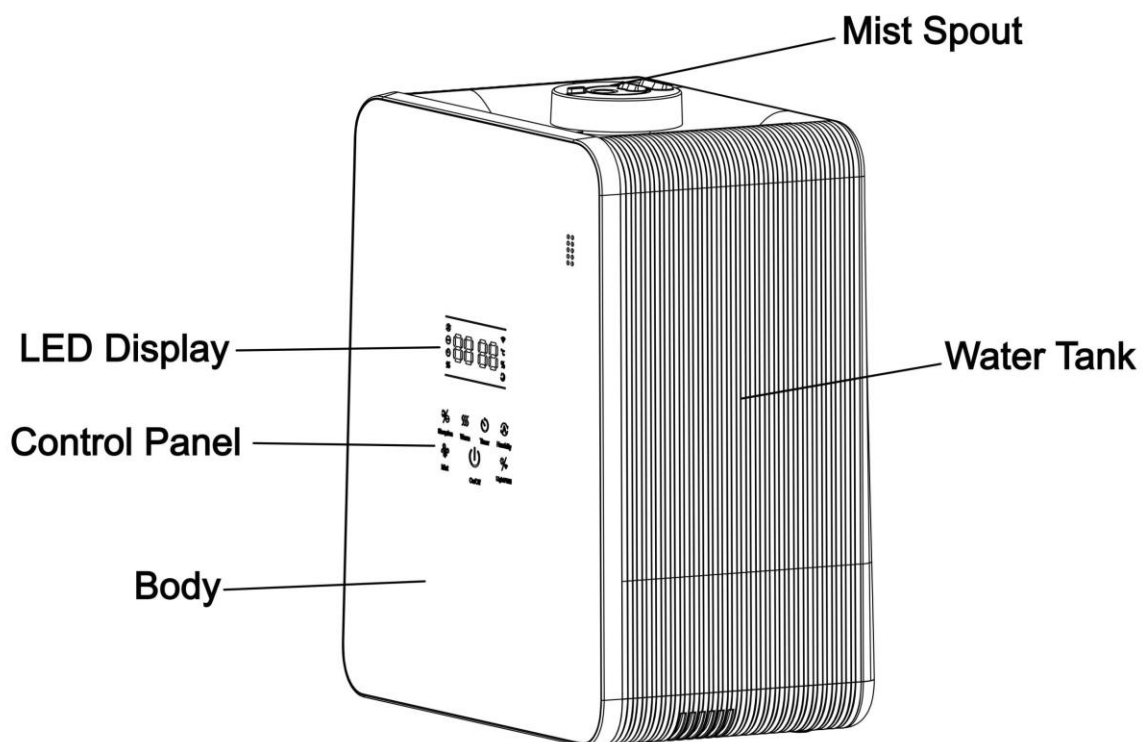
POJEMNOŚĆ ZBIORNIKA: 6 L

WYDAJNOŚĆ URZĄDZENIA: ≥300 ml/h (chłodna mgiełka)
≥400 ml/h (ciepła mgiełka)

WYMIARY: 249 mm x 167 mm x 320 mm

WAGA: 1.9 kg

BUDOWA URZĄDZENIA



Mist Spout - rozpylacz

Water Tank - zbiornik na wodę

LED Display - wyświetlacz

Control Panel - panel sterowania

Body - podstawa nawilżacza

SPOSÓB UŻYCIA

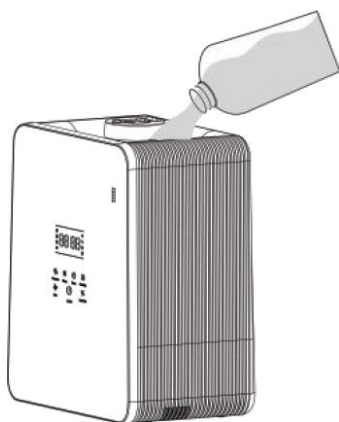
UWAGA: PRZED PIERWSZYM UŻYCIEM URZĄDZENIA NALEŻY ZDJAĆ ZBIORNIK NA WODĘ, A NASTĘPNIE USUNĄĆ GĄBKĘ OCHRONNĄ ZABEZPIECZAJĄCĄ PŁYWAK Z PODSTAWY URZĄDZENIA.

Należy ustawić urządzenie na stabilnej płaskiej powierzchni co najmniej 15 cm od ściany lub innych przedmiotów, aby zapewnić prawidłowy przepływ powietrza.

❖ Napełnianie zbiornika

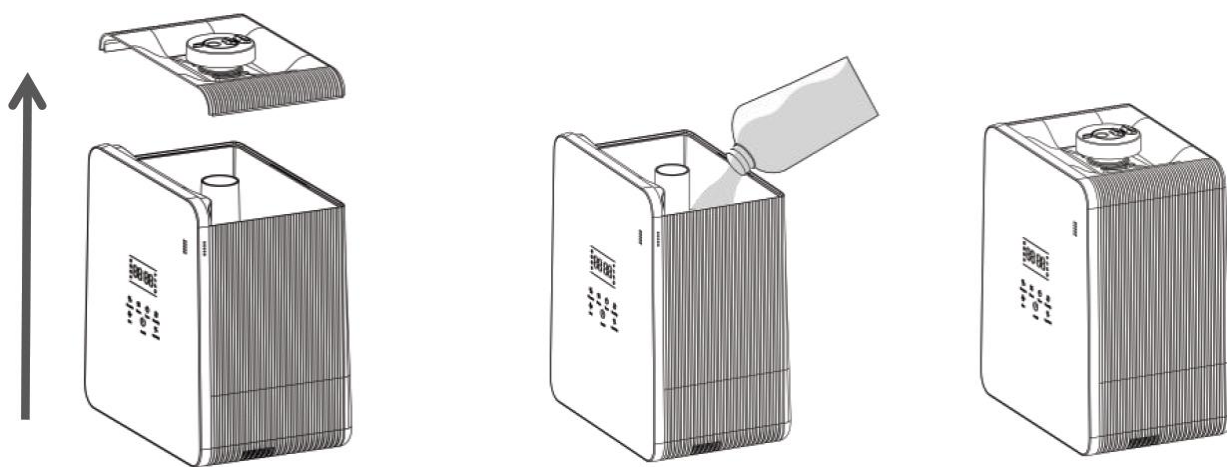
Upewnij się, że urządzenie jest odłączone od źródła zasilania.

Sposób pierwszy:



Nalej chłodną, czystą wodę do pokrywy zbiornika.

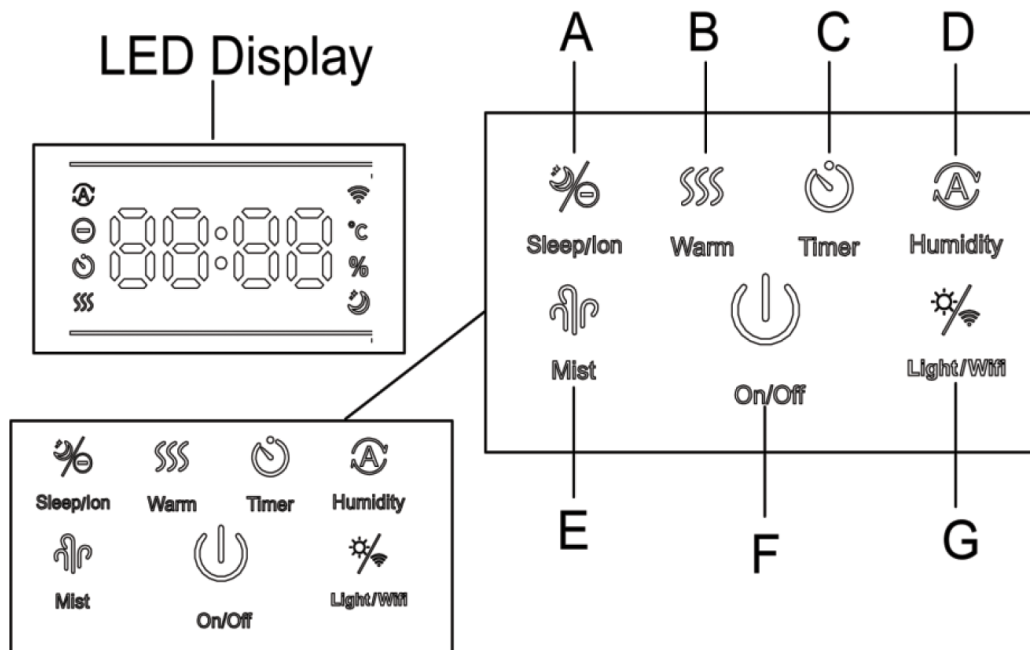
Sposób drugi:



1. Zdejmij pokrywę zbiornika wody.
2. Wlej chłodną, czystą wodę bezpośrednio do zbiornika.
3. Umieść z powrotem pokrywę zbiornika wody.
4. Przed każdym uruchomieniem urządzenia, upewnij się, że zbiornik zawiera wodę.

UWAGA: Możesz korzystać z kuli filtrującej wodę dołączonej do zestawu, poprzez włożenie jej bezpośrednio do zbiornika z wodą.

STEROWANIE



Po uruchomieniu urządzenia po lewej stronie wyświetlacza LED pojawi się wskaźnik mocy mgiełki (1-3), natomiast po prawej, na zmianę, będą wyświetlane: aktualna wilgotność powietrza (%) oraz temperatura w pomieszczeniu (°C).

❖ Przyciski

A) Tryb uśpienia / Tryb jonizacji

1. Naciśnij przycisk A, aby włączyć tryb nocny. Moc mgiełki spadnie do minimum, a na wyświetlaczu pozostaną jedynie ikony przycisków A oraz G. Naciśnij ponownie przycisk A aby wyłączyć tryb nocny.

2. Przytrzymaj przycisk A przez 3 sekundy, aby włączyć tryb jonizacji. Na wyświetlaczu LED pojawi się ikona informująca o rozpoczęciu pracy w trybie jonizacji. Aby wyłączyć tryb jonizacji ponownie przytrzymaj przycisk A przez 3 sekundy.

B) Tryb ciepłej mgiełki

Naciśnij przycisk B, aby zmienić mgiełkę z chłodnej na ciepłą. Zaczekaj kilka minut aż mgiełka się nagrzej.

C) Ustawianie timera

Naciśnij przycisk C, aby ustawić czas pracy urządzenia w zakresie 1-12h. Ustaw wartość 0 na timerze, aby wprowadzić nawilżacz w tryb pracy ciągłej.

D) Tryb automatyczny

Naciśnij przycisk D, aby ustawić wymagany poziom wilgotności. Po naciśnięciu tego przycisku, wartość wilgotności na wyświetlaczu zacznie migać. Naciśnij ponownie ten sam przycisk, aby zmienić ustawienia poziomu wilgotności w zakresie: 40%-80%, w odstępach 5%. Jeśli w ciągu 3 sekund od rozpoczęcia migania, nie zostanie wykonana żadna operacja urządzenie przestanie migać i przywróci ustawienia domyślnego poziomu wilgotności.

Uwaga: Gdy wilgotność w pomieszczeniu jest wyższa niż ustawiona wartość wilgotności, urządzenie przestanie działać. Nawilżacz uruchomi się ponownie, kiedy poziom wilgotności w pomieszczeniu spadnie poniżej wartości ustawionej na urządzeniu.

E) Moc mgiełki

Naciśnij przycisk E, aby dostosować moc wytwarzanej mgiełki.

F) Włączanie/wyłączanie urządzenia

Naciśnij przycisk F, aby włączyć lub wyłączyć urządzenie.

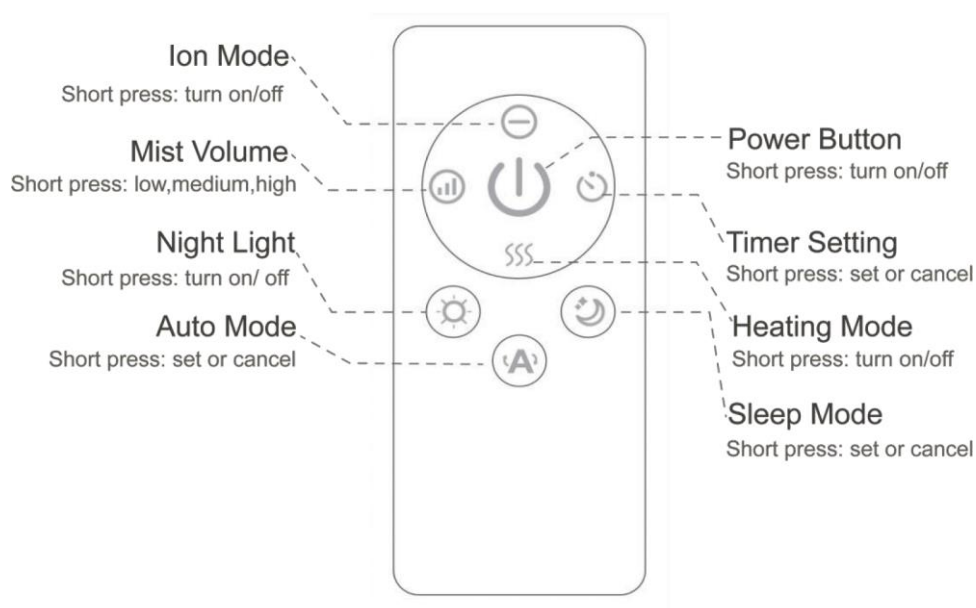
G) Lampka nocna / WIFI

1. Naciśnij przycisk G, aby włączyć lampkę nocną. Naciśnij ten sam przycisk ponownie, aby ją wyłączyć.
2. Nawilżacz posiada możliwość sterowania telefonem komórkowym. Należy pobrać aplikację **TUYA app** na telefon a następnie połączyć się z urządzeniem. Naciśnij i przytrzymaj przycisk G, aby urządzenie stało się widoczne dla aplikacji. Symbol wifi na wyświetlaczu zacznie migać.

Ochrona przed niedoborem wody:

Jeżeli w zbiorniku nawilżacza zabraknie wody, na wyświetlaczu pojawi się komunikat „E2”. Jeżeli zbiornik nie zostanie ponownie uzupełniony wodą, urządzenie wyłączy się automatycznie po 30 sekundach.

STEROWANIE PILOTEM



Ion Mode - tryb jonizacji

Mist Volume - dostosowanie mocy mgiełki

Night Light - włączanie/wyłączanie lampki nocnej

Auto Mode - tryb automatyczny

Power Button - włączanie/wyłączanie urządzenia

Timer Setting - ustawianie timera

Heating Mode - tryb ciepłej mgiełki

Sleep Mode - tryb nocny

CZYSZCZENIE I KONSERWACJA

Uwaga: Zawsze przed czyszczeniem należy upewnić się, że urządzenie jest odłączone od źródła zasilania.

❖ Czyszczenie ogólne:

- Zewnętrznej powierzchni urządzenia

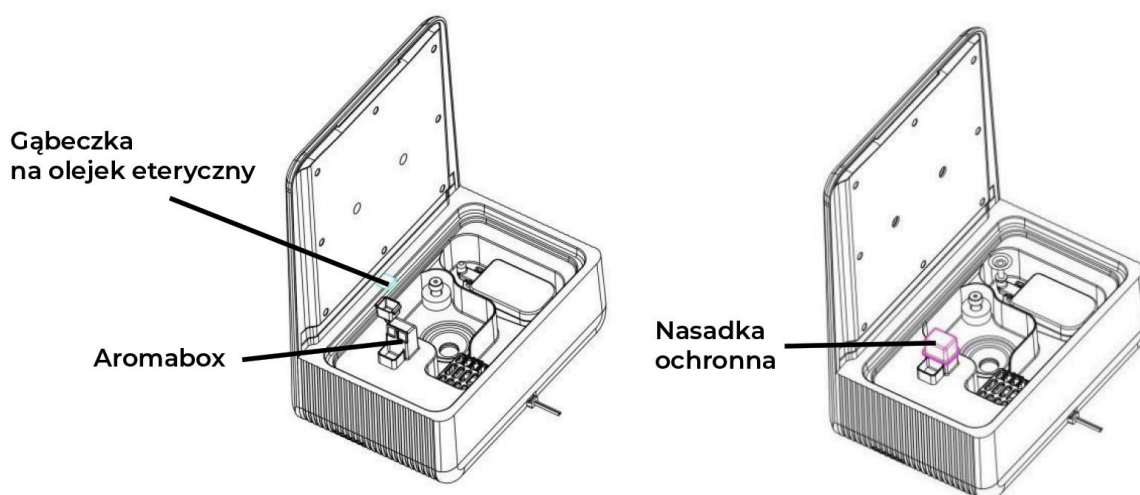
W razie potrzeby przetrzyj powierzchnię nawilżacza miękką, wilgotną ściereczką. Jeśli zauważysz gromadzenie się wody na obudowie urządzenia podczas użytkowania, zmniejsz moc mgiełki i osusz ją szmatką.

- Podstawy urządzenia

Wylej nadmiar wody z podstawy urządzenia, wyjmij gąbeczkę na olejek eteryczny i załóż nasadkę ochronną na aromabox. Umyj podstawę urządzenia czystą wodą za pomocą szczoteczki i miękkiej szmatki. Nie zanurzaj podstawy urządzenia w wodzie ani nie płucz urządzenia pod bieżącą wodą.

- Zbiornika wody

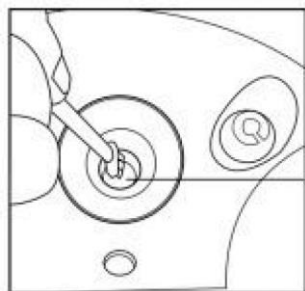
Zdejmij pokrywę zbiornika i wyczyść rozpylacz czystą wodą i miękką szczoteczką (zalecana jest szczotka do czyszczenia butelek). Opróżnij zbiornik wody i umyj go od wewnątrz czystą wodą i miękką szmatką.



ODKAMIENIANIE (CZYSZCZENIE DYSKU ULTRADŹWIĘKOWEGO)

- Z uwagi na różne poziomy twardości wody, zaleca się czyszczenie / usuwanie kamienia co trzy dni, aby zoptymalizować wydajność urządzenia.
- Do oczyszczenia dysku ultradźwiękowego z nagromadzonego kamienia i osadów należy używać WYŁĄCZNIE dołączonej szczotki czyszczącej.
- Nie należy szorować ani skrobać dysku ultradźwiękowego.

1. Odłącz urządzenie od źródła zasilania.
2. Zdejmij zbiornik na wodę i wylej wodę z podstawy urządzenia.
3. Zlokalizuj dysk ultradźwiękowy (wgłębienie na samym środku urządzenia).
4. Wyczyść dysk za pomocą dołączonej szczoteczki.



Dysk ultradźwiękowy

Jeżeli nie da się usunąć kamienia za pomocą szczoteczki:

1. Przygotuj filiżankę mieszanki z 1 łyżki octu i 1 łyżki wody.
2. Odstaw roztwór na 5 minut.
3. Wyjmij gąbeczkę na olejek eteryczny i nałóż nasadkę ochronną, wlej mieszaninę do podstawy, a następnie przetrzyj wszystkie wewnętrzne powierzchnie miękką szmatką lub szczotką.
4. Dokładnie wypłucz podstawę wodą, aby usunąć kamień i pozostałości roztworu octowego.

PRZECHOWYWANIE

- Jeżeli nawilżacz nie był używany przez dłuższy czas, należy wyczyścić go według instrukcji przed kolejnym użyciem.
- Przed przechowywaniem należy całkowicie osuszyć nawilżacz. Zabrania się przechowywania urządzenia z wodą wewnątrz podstawy lub zbiornika na wodę.
- Zapakuj urządzenie w oryginalne pudełko i przechowuj w chłodnym, suchym miejscu.

UWAGA: W PRZYPADKU WYSTĄPIENIA AWARII URZĄDZENIA NIE NALEŻY SAMODZIELNIE OTWIERAĆ OBUDOWY SILNIKA. SPOWODUJE TO UTRATĘ GWARANCJI ORAZ MOŻE SPOWODOWAĆ USZKODZENIE NAWILŻACZA LUB OBRAŻENIA CIAŁA.

ROZWIĄZYWANIE PROBLEMÓW

PROBLEM	ROZWIĄZANIE
Urządzenie nie włącza się.	Wtyczka zasilania: Sprawdź, czy urządzenie jest podłączone do prądu. Awaria zasilania: Po przywróceniu zasilania spróbuj ponownie. Instalacja zbiornika: Upewnij się, że zbiornik jest prawidłowo zamocowany. Powierzchnia dysku ultradźwiękowego jest zabrudzona: Wyczyść dysk ultradźwiękowy.
Urządzenie wypuszcza powietrze, ale nie wytwarza mgiełki.	Nadmiar wody: Usuń pewną ilość wody ze zbiornika. Zanieczyszczenie wody: W zbiorniku mogą znajdować się pozostałości detergentu wypłucz zbiornik i spróbuj ponownie. Powierzchnia dysku ultradźwiękowego jest zabrudzona: Wyczyść tarczę ultradźwiękową. Zbyt twarda woda: Użyj miękkiej wody/wody destylowanej.
Niska efektywność nawilżania powietrza.	Powierzchnia tarczy ultradźwiękowej jest zabrudzona: Wyczyść dysk ultradźwiękowy. Woda w urządzeniu jest zbyt zimna: Wymień wodę na chłodną, ale nie zimną.
Urządzenie wytwarza nieprzyjemny zapach.	Niewłaściwa konserwacja lub brudna woda: Dokładnie wyczyść produkt i napełnij go świeżą wodą.
Na pobliskich meblach tworzy się biały osad.	Zbyt twarda woda: Użyj miękkiej wody/wody destylowanej.
Urządzenie przestało działać.	Niski poziom lub brak wody w zbiorniku: Odłącz urządzenie od źródła zasilania i napełnij zbiornik.
Wokół urządzenia gromadzi się woda.	Zbyt wysoki poziom wilgotności powietrza: Ustaw niższą wartość wymaganego poziomu wilgotności. Urządzenie jest przechylone, co powoduje wyciekanie wody ze zbiornika: Odłącz urządzenie od źródła zasilania i umieść na równej powierzchni.
Głośna praca urządzenia.	Urządzenie jest przechylone lub otwory wlotowe powietrza są zatkane: Odłącz urządzenie od źródła zasilania i umieść na równej powierzchni/ sprawdź, czy nic nie zasłania otworów wlotowych powietrza.
Urządzenie wyświetla komunikat „E2”.	Niski poziom lub brak wody w zbiorniku: Odłącz urządzenie od źródła zasilania i napełnij zbiornik.



Niniejszym Mozano Ściślewsy Spółka Jawna oświadcza, że ten produkt jest zgodny z podstawowymi wymaganiami i pozostałymi postanowieniami Dyrektyw tzw. „Nowego podejścia” Unii Europejskiej.

Utylizacja urządzeń elektrycznych i elektronicznych (dotyczy gospodarstw domowych)



Przedstawiony symbol umieszczony na produktach lub dołączonej do nich dokumentacji informuje, że niesprawnych urządzeń elektrycznych lub elektronicznych, nie można wyrzucać razem z odpadami gospodarczymi. Prawidłowe postępowanie w razie konieczności utylizacji, powtórnego użycia lub odzysku podzespołów polega na przekazaniu urządzenia do wyspecjalizowanego punktu zbiórki, gdzie będzie przyjęte bezpłatnie. W niektórych krajach produkt można oddać lokalnemu dystrybutorowi podczas zakupu innego urządzenia.

Prawidłowa utylizacja urządzenia umożliwia zachowanie cennych zasobów i uniknięcie negatywnego wpływu na zdrowie i środowisko, które może być zagrożone przez nieodpowiednie postępowanie z odpadami. Szczegółowe informacje o najbliższym punkcie zbiórki można uzyskać u władz lokalnych. Nieprawidłowa utylizacja odpadów zagrożona jest karami przewidzianymi w odpowiednich przepisach lokalnych. W razie konieczności pozbycia się urządzeń elektrycznych lub elektronicznych, prosimy skontaktować się z najbliższym punktem sprzedaży lub dostawcą, którzy udzielą dodatkowych informacji.

www.mozano.pl

www.molde.pl



OBSERWUJ NASZE
MEDIA SPOŁECZNOŚCIOWE
FB **MozanoPL** IG **@mozano.pl**



Mozano Ściślewscy Spółka Jawna

Tel.: 792 638 888

E-mail: formularz@mozano.pl

MOZANO
home

KARTA GWARANCYJNA

ważna tylko z dowodem zakupu

Nazwa sprzętu: **Nawilżacz powietrza Aqua Care+**

Model: **AGD/NAW/04#BIA**

Data zakupu*.....

Nr faktury sprzedaży*.....

NALEŻY ZACHOWAĆ OPAKOWANIE DO EWENTUALNEJ REKLAMACJI

Data zgłoszenia	Data wykonania	Opis naprawy	Podpis osoby zatwierdzającej naprawę

*wypełnia klient

Warunki i postępowanie gwarancyjne

mozano.pl/index.php/gwarancja

