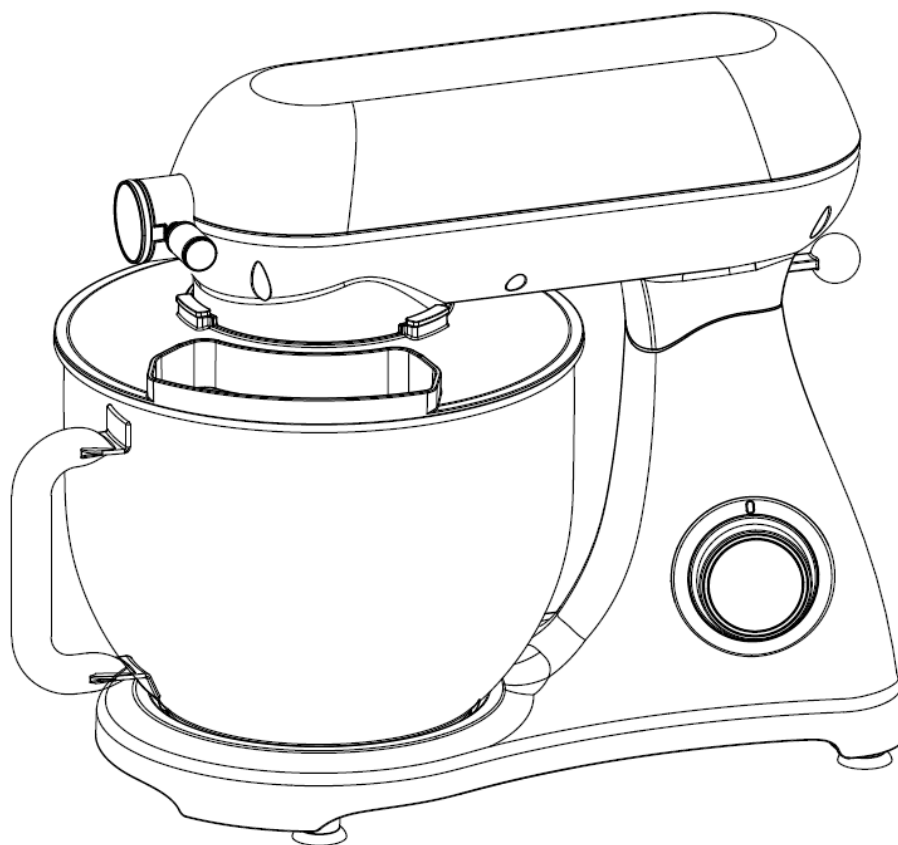


MOZANO

home

Robot planetarny

INSTRUKCJA OBSŁUGI



AGD/ROB/04

1. Zasady bezpieczeństwa

Przed uruchomieniem urządzenia należy dokładnie przeczytać instrukcję obsługi i zachować ją wraz z gwarancją, paragonem oraz, o ile to możliwe, pudełkiem z wewnętrznym opakowaniem. Jeśli przekazujesz urządzenie innym osobom, przekaz im również instrukcję obsługi.

- Urządzenie jest przeznaczone wyłącznie do użytku prywatnego i zgodnie z przeznaczeniem. Urządzenie nie nadaje się do użytku komercyjnego. Nie używaj go na zewnątrz (chyba, że jest przeznaczone do użytku na zewnątrz). Trzymaj urządzenie z dala od źródeł ciepła, bezpośredniego światła słonecznego, wilgoci (nigdy nie zanurzaj go w jakiegokolwiek cieczy) i ostrych krawędzi. Nie używaj urządzenia mokrymi rękami. Jeśli urządzenie jest wilgotne lub mokre, natychmiast odłącz je od zasilania.
- Podczas czyszczenia lub odkładania na miejsce, wyłącz urządzenie i zawsze wyjmij wtyczkę z gniazdka (pociągnij za wtyczkę, nie za kabel), jeśli urządzenie nie jest używane i usuń dołączone akcesoria.
- Nie obsługuj maszyny bez nadzoru. Jeśli musisz opuścić miejsce pracy, zawsze wyłączaj urządzenie lub wyjmij wtyczkę z gniazdka (pociągnij za samą wtyczkę, nie za przewód).
- Regularnie sprawdzaj urządzenie i przewód pod kątem uszkodzeń. Nie używaj urządzenia, jeżeli jest ono uszkodzone. Nie próbuj naprawiać urządzenia na własną rękę. Jeżeli przewód zasilający jest uszkodzony, musi zostać wymieniony przez producenta, jego przedstawiciela serwisowego lub osobę o podobnych kwalifikacjach, aby uniknąć zagrożenia.
- Używaj tylko oryginalnych części zamiennych.
- Należy zwrócić szczególną uwagę na następujące "Specjalne instrukcje bezpieczeństwa".

Dzieci i osoby wymagające opieki

- Aby zapewnić bezpieczeństwo dzieciom, należy przechowywać wszystkie opakowania (torby plastikowe, pudełka, styropian itp.) poza ich zasięgiem. Uwaga ! Nie pozwalaj małym dzieciom na zabawę folią, ponieważ istnieje niebezpieczeństwo uduszenia!
- W przypadku korzystania z dodatkowego wyposażenia w postaci blendera i rozdrabniacza, urządzenie nie może być używane przez dzieci. Urządzenie i jego przewód należy przechowywać w miejscu niedostępnym dla dzieci.
- W przypadku korzystania z akcesoriów do ubijania i trzepania, urządzenie może być używane przez dzieci w wieku od 8 lat, jeżeli otrzymały one nadzór lub instrukcje dotyczące bezpiecznego korzystania z urządzenia i jeżeli rozumieją związane z tym zagrożenia. Czyszczenie i konserwacja urządzenia nie mogą być wykonywane przez dzieci, chyba że są one w wieku od 8 lat i starsze oraz są pod nadzorem. Urządzenie i

jego przewód należy przechowywać w miejscu niedostępnym dla dzieci w wieku poniżej 8 lat.

- To urządzenie nie jest zabawką. Dzieci nie powinny bawić się urządzeniem.
- Urządzenie może być używane przez osoby o ograniczonych zdolnościach fizycznych, sensorycznych lub umysłowych, lub osoby nie posiadające doświadczenia i wiedzy, jeżeli są one nadzorowane, jeżeli otrzymały one nadzór lub instrukcje dotyczące bezpiecznego użytkowania urządzenia i jeśli rozumieją związane z tym zagrożenia.

Szczegółowe zasady bezpieczeństwa

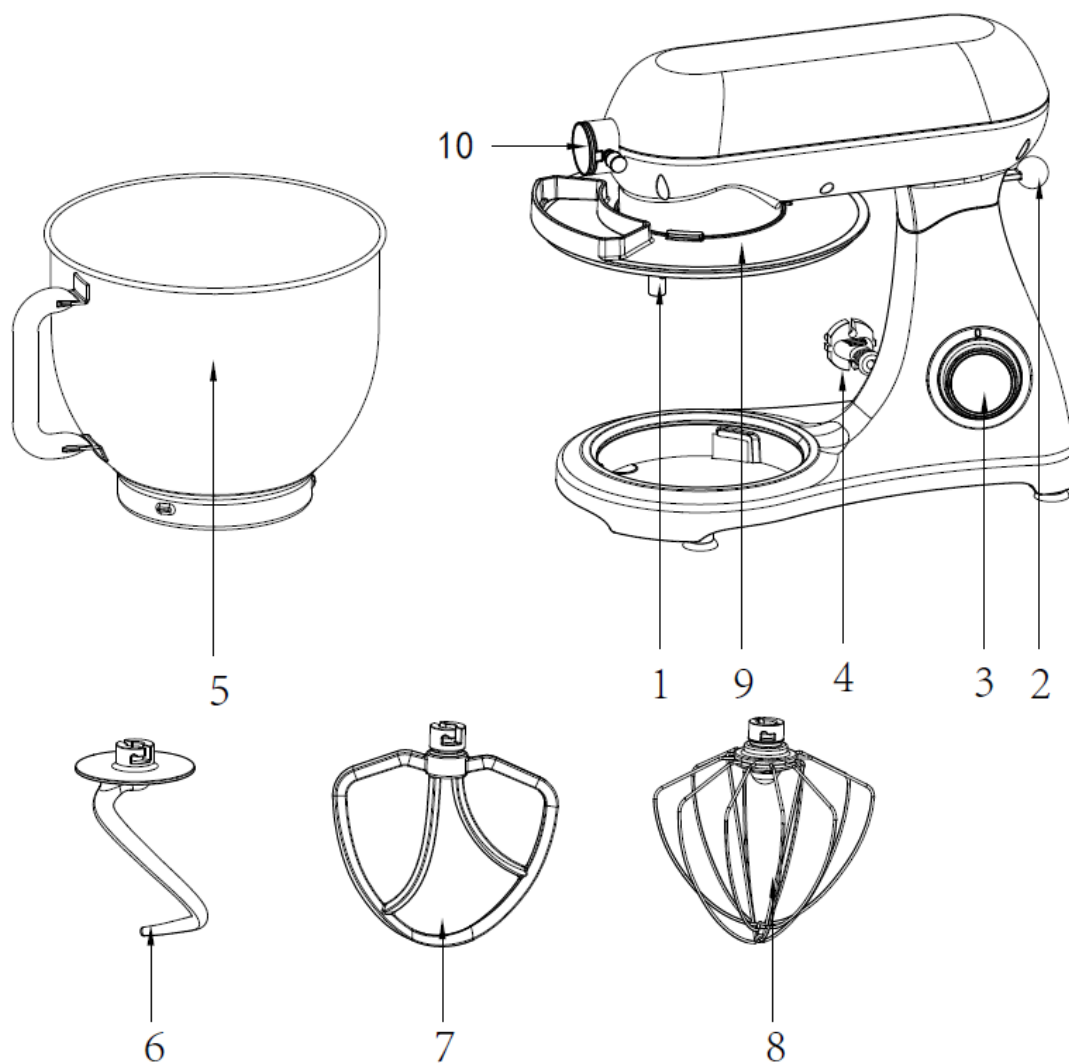
- Zawsze odłączaj urządzenie od zasilania, jeśli jest pozostawione bez nadzoru oraz przed montażem, demontażem lub czyszczeniem.
- Należy wyłączyć urządzenie i odłączyć od zasilania przed wymianą akcesoriów lub zbliżaniem się do części, które poruszają się podczas pracy.
- Nie używaj urządzenia do celów niezgodnych z jego przeznaczeniem.
- UWAGA: Aby uniknąć zagrożenia spowodowanego niezamierzonym resetem wyłącznika termicznego, urządzenie nie może być zasilane przez zewnętrzne urządzenie przełączające, takie jak zegar sterujący, lub podłączone do obwodu, który jest regularnie włączany i wyłączany.
- Urządzenie może być obsługiwane wyłącznie pod nadzorem.
- Nie należy ingerować w wyłączniki bezpieczeństwa.
- Nie należy wkładać niczego do obracających się haków, gdy maszyna pracuje.
- Należy ustawić maszynę na gładkiej, płaskiej i stabilnej powierzchni.
- Nie należy wkładać wtyczki maszyny do gniazdka sieciowego bez uprzedniego zainstalowania wszystkich niezbędnych akcesoriów.

UWAGA: Przed zdjęciem blendera z podstawy należy upewnić się, że jest on wyłączony.

Ostrzeżenie: Możliwe obrażenia ciała w wyniku nieprawidłowego użytkowania.

2. Elementy urządzenia

Przed pierwszym użyciem sprawdź czy urządzenie jest kompletne



1. Wałek wyjściowy
2. Dźwignia podnoszenia głowicy
3. Pokrętło regulacji prędkości
4. kabel zasilający
5. Misa
6. Hak
7. Mieszadło
8. Trzepaczka
9. Pokrywa misy
10. Końcówka na dodatkowe akcesoria

3. Obsługa urządzenia

1. Aby podnieść głowicę, należy podnieść uchwyt, metalową kulę. Głowica przesunie się.
2. Włóż osłonę oraz przekręć ją aż się zablokuje.
3. Umieść misę w podstawie, przekręć ją aż się zablokuje.
4. Zainstaluj odpowiednią nasadkę (hak, mieszadło lub trzepaczkę), wkładając ją do wałka wyjściowego i przekręcając odwrotnie do ruchu wskazówek zegara aż do momentu zablokowania.
5. Napełnij misę wybranymi składnikami - max 1,5kg
6. Opuść głowicę za pomocą dźwigni.
7. Włóż wtyczkę sieciową do prawidłowo gniazda zasilania 220-240V 50/60Hz.
8. Przełącz urządzenie za pomocą pokrętki regulacji prędkości na wybrany program odpowiedni dla nasadki oraz składników
9. Aby uruchomić program pulsacyjny (praca w krótkich odstępach czasu), ustaw przełącznik na pozycję PULSE. Przełącznik może znajdować się na tej pozycji ok 3 min. Po zwolnieniu przełącznik powróci automatycznie na pozycję zero.
10. Gdy ciasto utworzy kulę, obróć pokrętkę regulacji prędkości na pozycję zero, następnie odłącz wtyczkę sieciową.
11. Naciśnij dźwignię podnoszenia głowicy w dół, aby podnieść głowicę.
12. Wyjmij ciasto z miski za pomocą łopatk.
13. Wyciągnij misę.
14. Wyczyść części zgodnie z zaleceniami sekcji Czyszczenie.

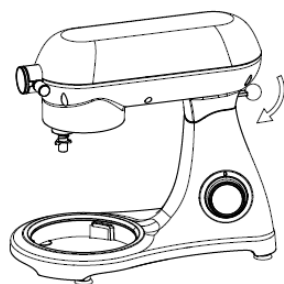


FIG1

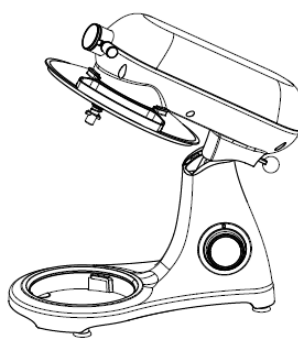


FIG2

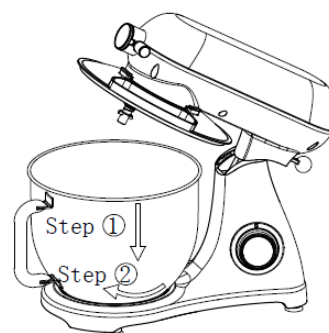


FIG3

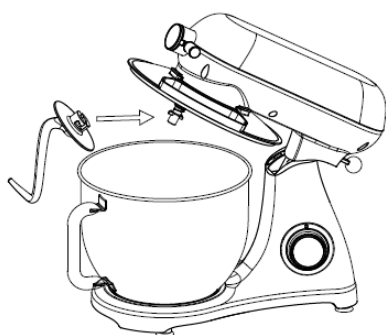


FIG4

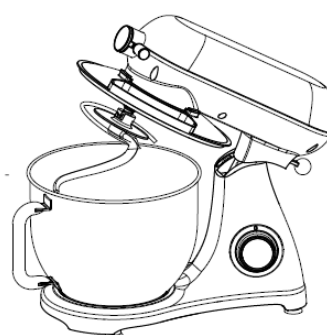


FIG5

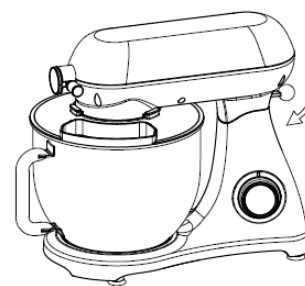

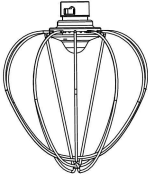
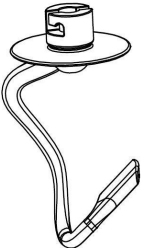


FIG6

Nasadka	Grafika	Poziom prędkości	Czas (minuty)	Maksimum	Uwagi
Mieszadło		2 - 4	3 - 10	660g mąki 840ml wody	2 bieg przez 20s, 4 bieg więcej niż 2min40s
Różga		5 - 6	3 - 10	3 białka jaj (minimum)	5 lub 6 prędkość powyżej 3 minut
Hak		1 - 3	3 - 5	1000g mąki 538ml wody	1 bieg na 30 sekund, 2 bieg 30s, a następnie 3 prędkość przez 2-4min do utworzenia jednolitej masy

4. Rozwiązywanie problemów

Nr	Problem	Rozwiązanie
01	Urządzenie nie działa	<ul style="list-style-type: none"> • Sprawdzić, czy wtyczka ma dobry kontakt z gniazdkiem. • Sprawdzić, czy przycisk podnoszenia wraca na swoje miejsce. • Sprawdzić, czy urządzenie pracuje bez przerwy dłużej niż 6-10 minut i poczekać, aż silnik ostygnie.
02	Hałas podczas pracy urządzenia (misa zadrapana przez nasadki)	<ul style="list-style-type: none"> • Sprawdzić, czy miska jest prawidłowo zainstalowana. • Sprawdzić, czy nasadki są prawidłowo przymocowane do maszyny.
03	Ostona nieprawidłowo przylega do misy	<ul style="list-style-type: none"> • Sprawdzić, czy ostona jest prawidłowo zamontowana • Sprawdzić, czy miska jest prawidłowo zainstalowana i zablokowana

04	Urządzenie porusza się porusza się podczas pracy	<ul style="list-style-type: none"> • Sprawdź, czy nie odpadają nóżki antypoślizgowe. • Sprawdź, czy urządzenie jest ustawione na gładkim i płaskim blacie. •
05	Dźwignia podnoszenia głowicy nie powróciła na miejsce po zainstalowaniu miski i osłony	<ul style="list-style-type: none"> • Sprawdź, czy osłona jest prawidłowo zamontowana. • Sprawdź, czy miska jest prawidłowo zamontowana.
06	Urządzenia nie działa z określoną prędkością	<ul style="list-style-type: none"> • Sprawdź czy oznaczenia na pokrętle odpowiadają oznaczeniom prędkości na obudowie • Obróć pokrętło prędkości do pozycji 0 i ponownie sprawdź, czy maszyna działa.

5. Czyszczenie

Przed pierwszym użyciem przetrzyj urządzenie wilgotną ściereczką.

Nigdy nie czyść urządzenia które jest podłączone do prądu - pamiętaj o wyciągnięciu wtyczki z gniazdka.

Zabronione jest zanurzanie obudowy z silnikiem w wodzie lub innej cieczy.

Nie używaj żrących detergentów.

Uwaga! Elementy mixera nie nadają się do mycia w zmywarce. Pod wpływem zbyt wysokiej temperatury może dojść do odbarwienia lub zniekształcenia.

Po umyciu urządzenia, przed ponownym złożeniem, upewnij się że wszystkie elementy są suche.

Specyfikacja:

Model: AGD/ROB/04

Napięcie znamionowe: 220-240V 50-60Hz

Moc nominalna: 1800 W

Pobór mocy: 1800 W

Moc szczytowa: 2800 W

Klasa ochrony: II

CE Niniejszym MOZANO oświadcza, że ten produkt jest zgodny z podstawowymi wymaganiami i pozostałymi postanowieniami Dyrektyw tzw. „Nowego podejścia” Unii Europejskiej.

Utylizacja urządzeń elektrycznych i elektronicznych (dotyczy gospodarstw domowych)



Przedstawiony symbol umieszczony na produktach lub dołączonej do nich dokumentacji informuje, że niesprawnych urządzeń elektrycznych lub elektronicznych, nie można wyrzucać razem z odpadami gospodarczymi. Prawidłowe postępowanie w razie konieczności utylizacji, powtórnego użycia lub odzysku podzespołów polega na przekazaniu urządzenia do wyspecjalizowanego punktu zbiórki, gdzie będzie przyjęte bezpłatnie. W niektórych krajach produkt można oddać lokalnemu dystrybutorowi podczas zakupu innego urządzenia.

Prawidłowa utylizacja urządzenia umożliwia zachowanie cennych zasobów i uniknięcie negatywnego wpływu na zdrowie i środowisko, które może być zagrożone przez nieodpowiednie postępowanie z odpadami. Szczegółowe informacje o najbliższym punkcie zbiórki można uzyskać u władz lokalnych. Nieprawidłowa utylizacja odpadów zagrożona jest karami przewidzianymi w odpowiednich przepisach lokalnych. W razie konieczności pozbycia się urządzeń elektrycznych lub elektronicznych, prosimy skontaktować się z najbliższym punktem sprzedaży lub dostawcą, którzy udzielą dodatkowych informacji.

www.mozano.pl

OBSERWUJ NASZE
MEDIA SPOŁECZNOŚCIOWE
FB MozanoPL IG @mozano.pl

